



NIEUWVEENSELANDEN ENERGIE

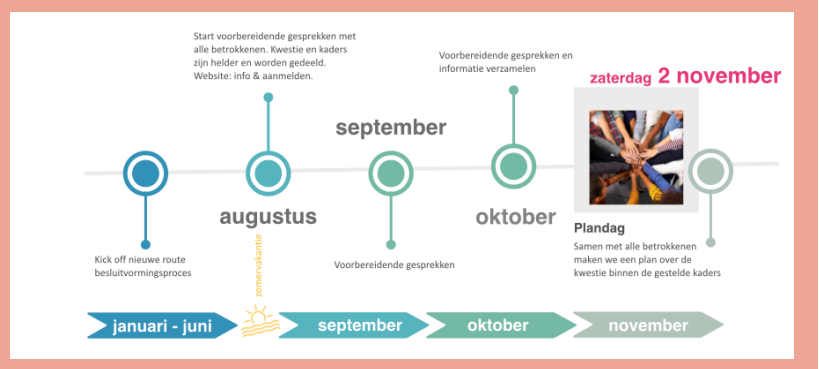
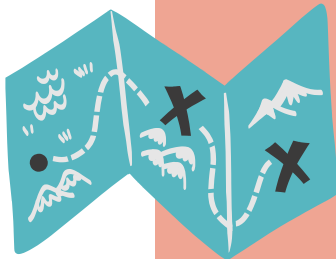
Samen besluiten hoe het verder moet met de warmtevoorziening in de wijk.

DE KWESTIE

In 2012 is een ambitieus plan gestart door gezamenlijke partijen om de wijk Nieuwveenselanden duurzaam van warmte en energie te voorzien. Ondertussen geven diverse partijen aan dat, de informatie voorziening als onvoldoende wordt ervaren, klachten en vragen niet naar tevredenheid worden afgehandeld en mensen van het kastje naar de muur worden verwezen. Als er geen goed plan komt, blijft de situatie zoals hij is.



TIJDLIJN



Om tot een oplossing te komen voor de problemen maken alle betrokkenen samen een plan. Wanneer dit plan voldoet aan de kaders van de gemeente Meppel en MeppelEnergie, dan gaat het ongewijzigd door. Zo ontstaat een gezamenlijk besluit. Hieronder staan de kaders voor het plan.

KADERS

In 2010 is de wijk gebouwd met 400 aansluitingen op het warmtenet. De aansluiting op het warmtenet volgt uit een wettelijke verplichting.

1. De bewoners hebben een contract gesloten met MeppelEnergie. Dit contract is een gegeven.
2. In het plan staan geen afspraken over financieel-economische besluiten van MeppelEnergie. Ook de - nog te vormen werkgroep - zal hier niet over gaan.
3. In het plan staan geen afspraken over publiekrechtelijke taken van de gemeente of de manier waarop de gemeente deze uitoefent.
4. MeppelEnergie gaat over en blijft gaan over:
 - Vaststelling van de tarieven
 - Inkoop en levering van warmte en koude
 - De gekozen technische uitvoeringsvorm van het systeem (opwekking, distributie en afgifte)
5. In het plan staan geen afspraken over:
 - Lopende juridische procedures.
 - Inhoudelijke discussie n.a.v. de diverse rapportages.





NIEUWVEENSELANDEN ENERGIE

AANVULLENDE INFORMATIE

- In het plan ziet de gemeente graag dat er een bewonerswerkgroep wordt gevormd om zo een plek te creëren waar signalen van de gebruikers goed worden opgevangen. Dit is aangenomen in een motie van de gemeenteraad.
- De plandag is er voor alle direct betrokkenen bij de levering van warmte in Nieuwveenselanden. Betrokkenen kunnen derden uitnodigen voor de plandag. Als derden hier geen gehoor aan geven, gaat de plandag gewoon door.
- Iedereen die deel wil nemen aan de plandag op kan zich opgeven. Iedereen krijgt een voorbereidend gesprek. Alleen na een voorbereidend gesprek kun je deelnemen aan de plandag. Geef je hiervoor op via de knop 'meedoen' op www.samenbesluiten.nl/nieuwveenselandenenergie. Nodig ook anderen daartoe uit.
- Voor sommige betrokkenen kan dit proces voelen als een herhaling van zetten omdat ze zelf al in een kleinere groep voorstellen hebben gedaan of op een andere manier hun mening hebben gegeven. Alle ideeën die er al liggen kunnen meegenomen worden naar de planbijeenkomst. Anderen kunnen dan aanvullen en aangeven of ze hier achter kunnen staan. Wanneer op de planbijeenkomst blijkt dat deze ideeën door de hele groep gedragen worden en ze passen binnen de gestelde kaders, worden ze een onderdeel van het uiteindelijke besluit van alle betrokkenen. Het besluit moet door alle betrokkenen worden gedragen.
- Dit is een gezamenlijk besluitvormingsproces volgens De Nieuwe Route op initiatief van de gemeente Meppel.
- De Nieuwe Route staat voor zorgvuldige, gelijkwaardige, gedragen, democratische en gemeenschappelijke besluitvorming.
- Het proces wordt begeleid door onafhankelijke proces begeleiders vanuit DatisHelder.
- MeppelEnergie is exploitant van het warmtenet.

VOORBEREIDENDE GESPREKKEN

Alle deelnemers worden gelijkwaardig voorbereid op de plandag en krijgen uitleg over wat we gaan doen.

Aan iedereen wordt gevraagd:

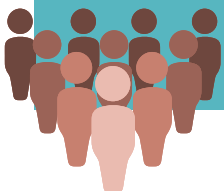
- wie er nog bij moeten zijn op de plandag,
- welke informatie er moet worden gedeeld,
- wat er voor hen nodig is om goed mee te kunnen besluiten.
- naar welk e-mailadres de uitnodiging kan worden verstuurd.

DE PLANDAG 2/11/24



- Start 9.30u
- Alle gevraagde informatie en de kaders worden gedeeld en toegelicht.
- De kaderstellende partijen trekken zich daarna terug.
- De deelnemers gaan in gesprek en komen tot een plan met besluiten waar iedereen mee kan leven.
- De kaderstellers komen terug en toetsen het plan aan de kaders.
- Wanneer het plan aan de kaders voldoet, is het plan akkoord en wordt het ongewijzigd overgenomen.

GEEF JE OP EN DOE MEE VIA WWW.SAMENBESLUITEN.NL/NIEUWVEENSELANDENENERGIE



ANKE SIEGERS

MARIANNE ZUUR