

Welkom!

Klaas de Vries
wethouder Gemeente Meppel



Eddy Veenstra
Directeur RENDO



Kaders

1. De bewoners hebben een contract gesloten met MeppelEnergie.
Dit contract is een gegeven.
2. In het plan staan geen afspraken over financieel-economische besluiten van MeppelEnergie.
Ook de - nog te vormen werkgroep - zal hier niet over gaan.
3. In het plan staan geen afspraken over publiekrechtelijke taken van de gemeente of de manier waarop de gemeente deze uitoefent.
4. MeppelEnergie gaat over en blijft gaan over:
 - Vaststelling van de tarieven
 - Inkoop en levering van warmte en koude
 - De gekozen technische uitvoeringsvorm van het systeem (opwekking, distributie en afgifte)
5. In het plan staan geen afspraken over:
 - Lopende juridische procedures.
 - Inhoudelijke discussie n.a.v. de diverse rapportages.

Plandag/Besluitvormingsdag MeppelEnergie

2 november 2024

Informatie n.a.v. bewonersvragen



MeppelEnergie

Presentatie door Eddy Veenstra directeur NV RENDO Holding

- één van de twee aandeelhouders van MeppelEnergie
- Rol RENDO: beheer + bestuur
- hernieuwde start / verbeterde service in 2024
- weinig klachten / worden snel verholpen



Inhoudsopgave Informatieboekje

Algemeen	1.1	Ontstaansgeschiedenis
	1.2	Organisatie
	1.3	Financieel
	1.4	Toekomstplannen
	1.5	Aansluitplicht
Techniek	2.1	Algemeen en MeppelEnergie
	2.2	Binneninstallatie
	2.3	Onderhoud & storingen
	2.4	Verbruik & monitoring
	2.5	Duurzaamheid



MeppelEnergie

Ontstaansgeschiedenis

Jaar	
2008	Gemeente: ambitie aardgasloze (nieuwbouw)wijk
2009 2010	
2011	Oprichting Lokaal Duurzaam Energie Bedrijf (LDEB)
2012	Oprichting MeppelEnergie Start ontwikkeling CentrumWonen
2013	
2014	Ingebruikname 'blauwe container' (groen gas) Aansluiting eerste woning (November)
2015 2016	
2017	Aanbestedingstraject Productie warmte & koude
2018	Ingebruikname Biocentrale
2019 2020 2021	
2022	Begin 2022 aansluiting laatste woning
2023	WHOA-procedure & Vaststellingsovereenkomst
heden	

Type woning	N =
Appartement	84
Rijwoning	237
2/1-kap	94
Vrijstaand	9
	424

Algemeen	1.1	Ontstaansgeschiedenis
	1.2	Organisatie
	1.3	Financieel
	1.4	Toekomstplannen
	1.5	Aansluitplicht

Ontwikkelingen richting de toekomst

- Tegengaan Sluipverbruik
- Op afstand uitleesbare meters
- Waterkwaliteit



MeppelEnergie

Techniek	2.1	Algemeen en MeppelEnergie
	2.2	Binneninstallatie
	2.3	Onderhoud & storingen
	2.4	Verbruik & monitoring
	2.5	Duurzaamheid

Energiesysteem

MeppelEnergie

- Productie
- Distributie
- Levering (afgifteset)

Binneninstallatie

- Demarcatie
(scheiding verantwoordelijkheid ME
/ woningeigenaar)
- Installatie-onderdelen



MeppelEnergie

Techniek	2.1	Algemeen en MeppelEnergie
	2.2	Binneninstallatie
	2.3	Onderhoud & storingen
	2.4	Verbruik & monitoring
	2.5	Duurzaamheid

Service & Onderhoud

- Storingsdienst
- Eigen monteur ME

Duurzaamheid

- Duurzaamheidsnorm
- Realisatie ME

Warmtenet Nieuwveense Landen

- Taken en rollen van de Gemeente Meppel
- Vooruitblik

Totstandkoming warmtenet

- Van ambitie naar realisatie
- Investering die door de Gemeente Meppel als aandeelhouder is gedaan
- Perspectief

Biomassacentrale

Vergunning. De provincie (dus niet de gemeente) is bevoegd gezag voor vergunning van de biomassacentrale (BMC). In 2019 is de PAS regeling - over stikstofdepositie op Natura2000 gebied - door Raad van State vernietigd. Onder de PAS regeling had de BMC geen vergunning voor stikstofdepositie nodig - want de uitstoot van de BMC is heel klein. De Provincie had nog geen beslissing genomen of de BMC nu wel een vergunning nodig heeft. De rechter heeft de provincie opdracht gegeven dit te regelen.

Maatregelen. De Omgevingsdienst Drenthe heeft de BMC een aantal maatregelen opgelegd om overlast van geluid, rook en geur terug te dringen. Sindsdien loopt het aantal meldingen terug. Dit jaar zijn er 2 meldingen gedaan: ODDrenthe onderzoekt momenteel een melding over geluid, en rondde net een andere melding over rookoverlast af. Omdat het hier ging om een tijdelijke rookontwikkeling veroorzaakt door een zogenaamde 'koude opstart', was het niet nodig om een maatregel op te leggen.



Presentatie Meppel

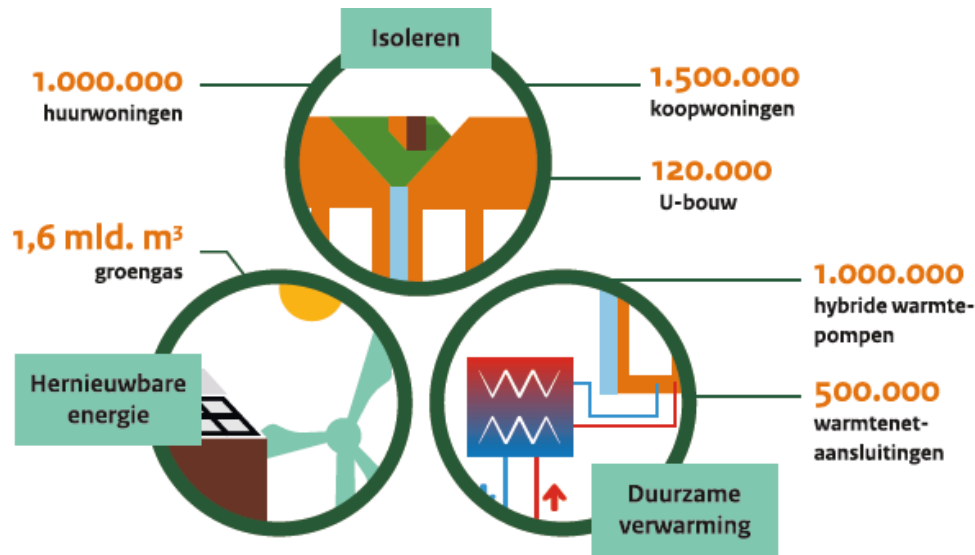
1 november 2024

Anne Melchers – Ministerie Klimaat en Groene Groei



Welke beleidsplannen zijn er?

Doelen 2030: verduurzamen gebouwde omgeving

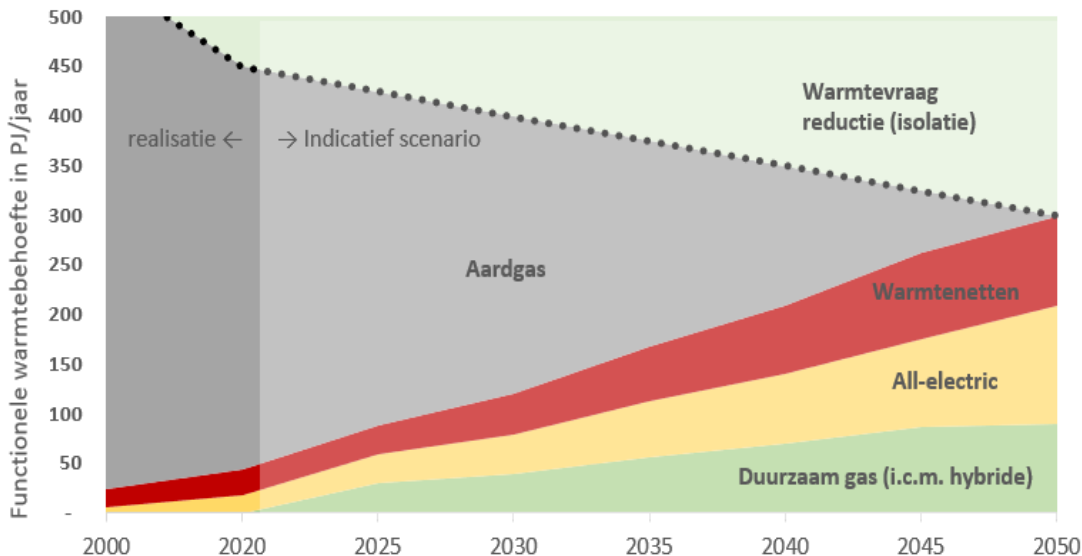


Doel 2050: gebouwde omgeving CO₂ neutraal



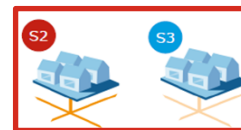
De rol van warmtenetten in de warmtetransitie

De potentie voor CO₂-vrije warmte wordt geschat op 1/3 van de totale resterende warmtevraag in de gebouwde omgeving



NB. grafiek en cijfers zijn indicatief

National plan energiesysteem 66-172 PJ warmte opwek 2050



Inzet KGG: randvoorwaarden op orde brengen

Kamerbrief 7 oktober 2024 (QR code)

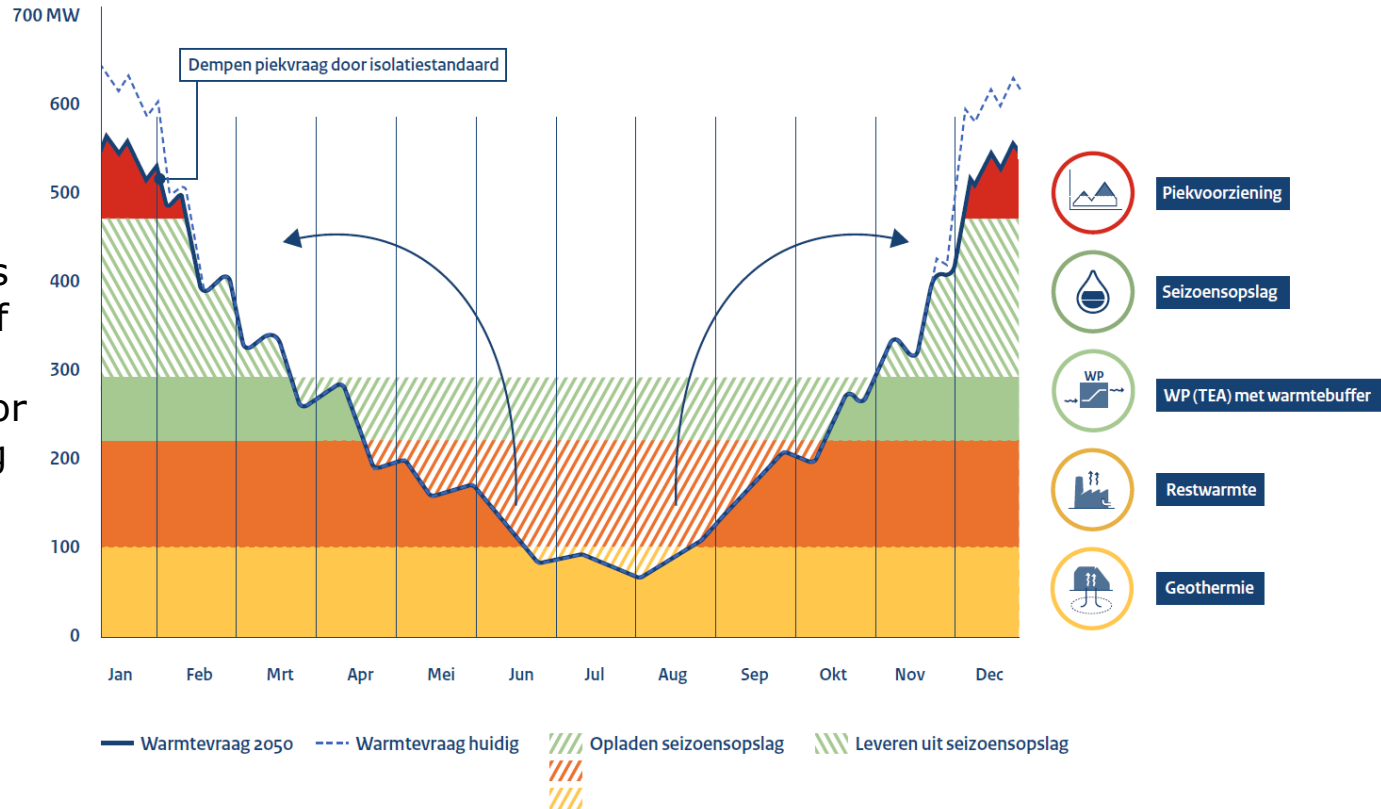
"Om de opschaling van collectieve warmte mogelijk te maken zijn drie randvoorwaarden:

- 1. Als een warmtenet voor de samenleving de goedkoopste duurzame optie is, moet dit leiden tot een aantrekkelijke prijs voor de eindgebruiker;*
- 2. Er moet voldoende uitvoeringscapaciteit zijn om in warmtenetten te investeren en deze te kunnen exploiteren, en*
- 3. De gemeenten moeten nog steviger de regie gaan nemen in de warmtetransitie."*



Collectieve warmte & duurzaam energiesysteem

- Aardgas nu nog grootste bron voor warmtenetten.
- Doel vanuit EU: verduurzamen van warmtenetten
- Benutting van duurzame warmtebronnen als geothermie en restwarmte verlaagt de druk op energiedragers zoals groen gas, waterstof en elektriciteit
- Warmte inzetten voor flexibiliteit en opslag nodig zijn voor balancering





Kernonderdelen Wetsvoorstel collectieve warmte

Wat zijn de grootste wijzigingen t.o.v. de huidige Warmtewet?

A. Marktordening & eigendom

- ✓ **Gemeentelijke regierol**
- ✓ Collectieve warmtevoorzieningen: aanwijzing integraal verantwoordelijk warmtebedrijf voor lokale warmtevoorzieningen
- ✓ Aparte regels voor:
 - a. kleine collectieve warmte systemen (tot 1500 verbruikers)
 - b. regionale warmtetransportnetten

B. Tariefregulering

- ✓ Alternatief voor gasreferentie (NMDA)
- ✓ **Meer kostengebaseerde tarieven per warmtekavel**
- ✓ Gefaseerde overgangperiode

C. Verduurzaming

- ✓ Minimum pad reductie broeikasgassen
- ✓ Verplicht onderdeel uitgewerkt kavel- en investeringsplan
- ✓ Ophaalrecht restwarmte
- ✓ Duurzaamheidsprestatie op nota verbruikers

D. Leveringszekerheid & consumentenbescherming

- ✓ De leveringszekerheid is beter geborgd.
- ✓ Consumentenbescherming voor warmte is zoveel mogelijk gelijk aan die voor E&G.

E. Overgangsrecht

- ✓ Het overgangsrecht brengt bestaande warmtebedrijven onder de werking van de Wcw.
- ✓ Beoogd wordt investeringen in collectieve warmte gedurende de opbouwperiode van publieke realisatiekracht zoveel mogelijk doorgang te laten vinden.



A. Marktordening: regierol gemeente De vaststelling van een warmtekavel en aanwijzing van een warmtebedrijf

- > **Gemeentelijke regierol:** de gemeente beslist over de verduurzamingsstrategie per wijk (aardgasvrij). Ook instrumenten in Wgiw.
- > **Vaststellen warmtekavel:** een aaneengesloten gebied waar (mogelijk) een robuust collectief warmtesysteem kan worden gerealiseerd.
- > **Aanwijzen warmtebedrijf voor warmtekavel:** het warmtebedrijf krijgt daarmee taken en verplichtingen (diensten van algemeen economisch belang (DAEB)).
- > **Alleen integrale warmtebedrijven:** verantwoordelijk voor de hele warmteketen (vergelijkbaar met drinkwaterbedrijven). Geen gesplitst model.





Flankerend beleid Wcw: opbouw publieke realisatiekracht

- Uit het besluit voor een publiek meerderheidsbelang volgt de noodzaak de publieke realisatiekracht op te bouwen
- Publieke realisatiekracht kent twee pijlers: **financiële realisatiekracht** en **organisatorische realisatiekracht**

Publieke realisatiekracht

- **Financiële realisatiekracht** vergt instrumenten die benodigd eigen vermogen van publieke aandeelhouders verlagen.
- Met publieke en private financiers wordt een **Waarborgfonds Warmtenetten** uitgewerkt (naar voorbeeld Waarborgfonds Sociale Woningbouw).
- Dit verlaagt eigen vermogensrisico van 30-50% van totale investering naar 10%.
- Uitwerking met trapsgewijze borgstelling om efficiëntieprikkels te behouden en impact op Rijksbegroting te beperken.

- **Organisatorische realisatiekracht** vergt oprichting van regionale en lokale warmtebedrijven waar decentrale overheden, private partijen en Rijk in samenwerken.
- Met relevante departementen, medeoverheden en sector wordt een **nationale deelneming** onderzocht. Daarbij wordt nadrukkelijk gekeken of bestaande deelnemingen deze taak kunnen uitvoeren. EBN werkt nu een business plan uit.
- Onafhankelijk advies: de deelneming moet als strategisch aandeelhouder voor 40% participeren in warmtebedrijven. Brengt kennis en kapitaal in.
- Deelneming profiteert van Waarborgfonds.



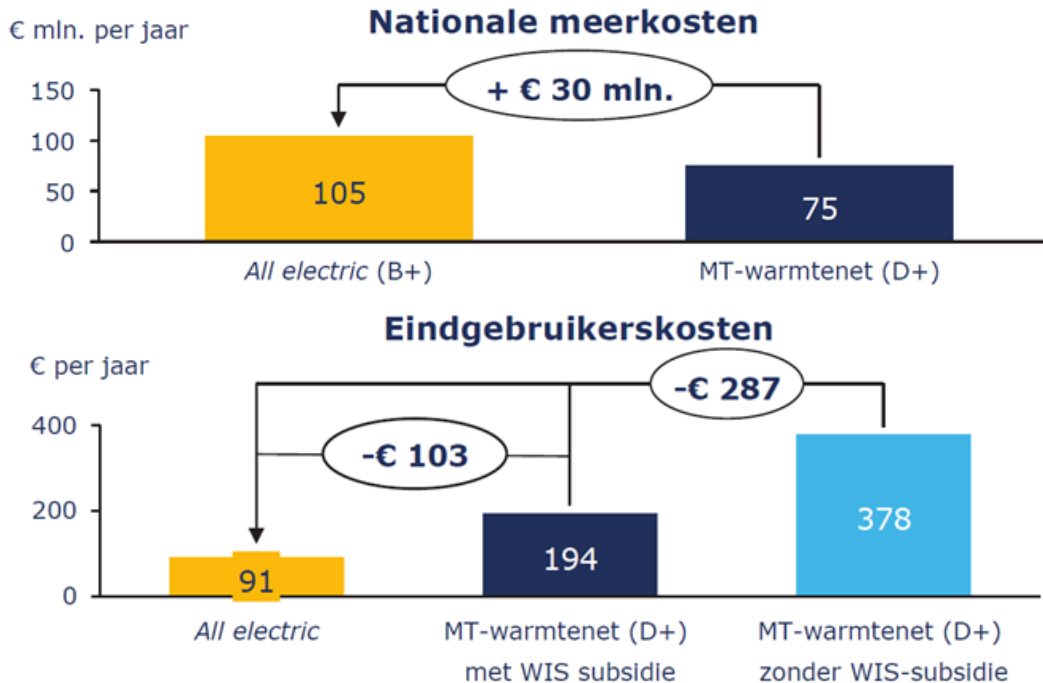
Uitdagingen bij het doen van een aantrekkelijk bod voor collectieve warmte

1. Gas is nog (te) goedkoop

2. Voordeel in nationale kosten t.o.v. warmtepomp vertaalt zich niet altijd in voordeel in eindgebruikerskosten

3. Eindgebruikerskosten zijn onzeker

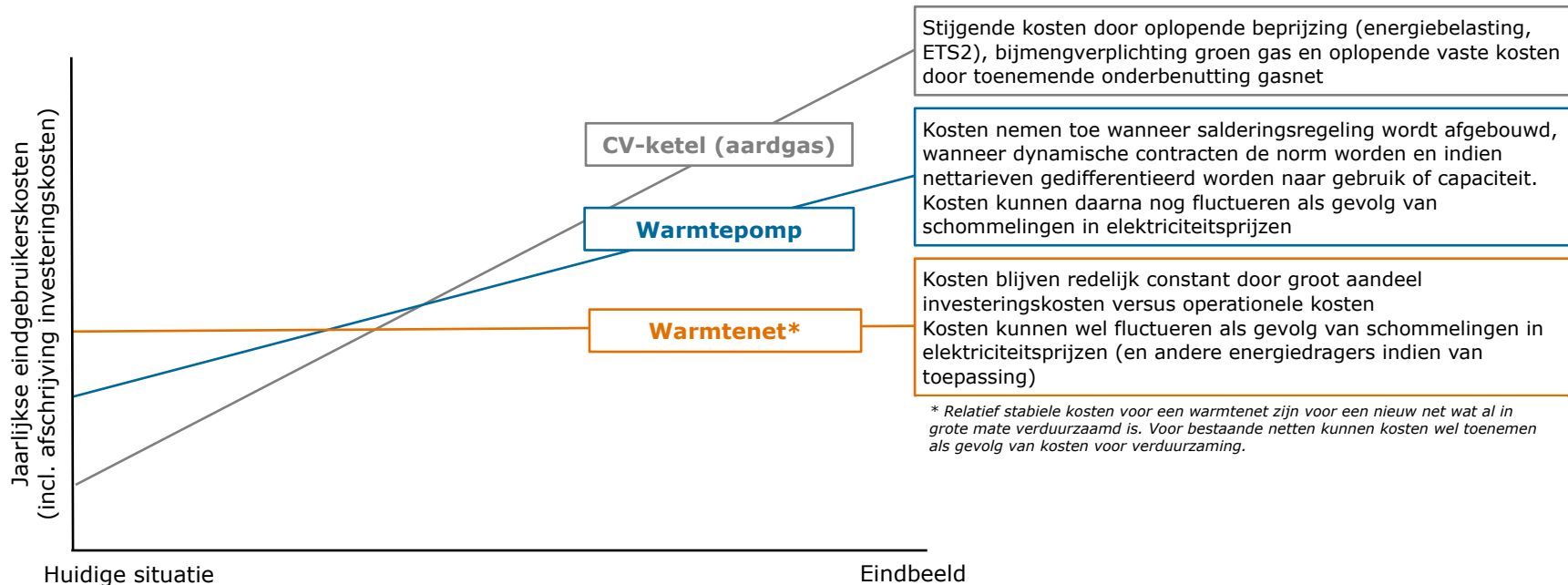
Casus Den Haag



Bron: Berenschot - De keuze voor warmtenetten of andere warmteoplossingen (mei 2024)



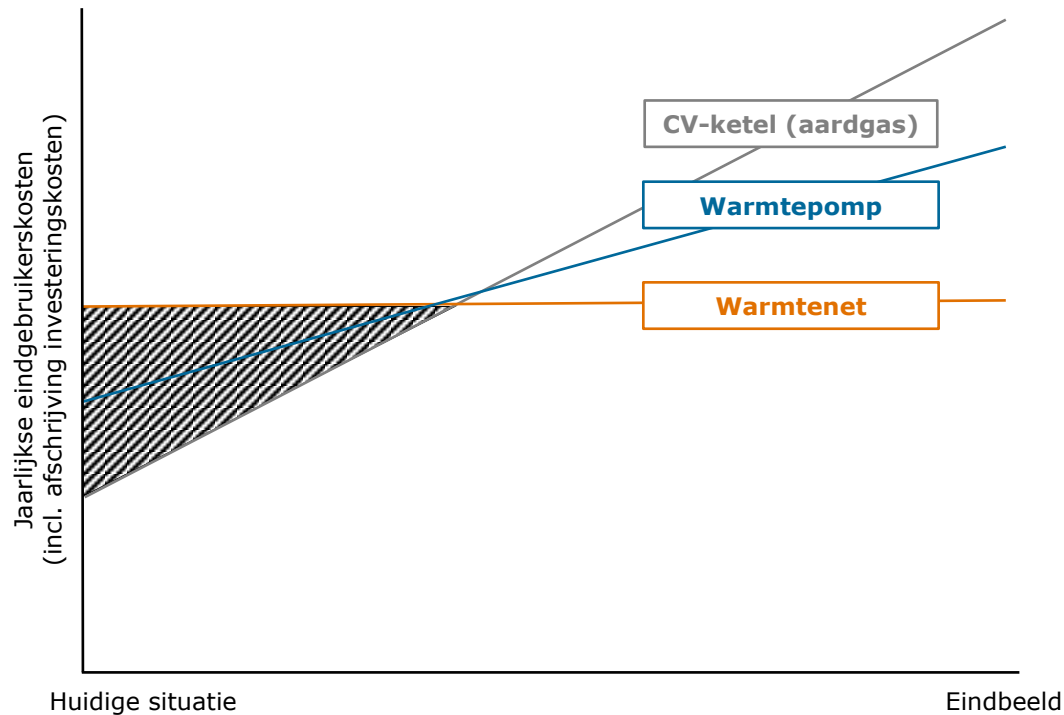
Er zijn redenen om te verwachten dat warmtenetten in wijken waar deze de laagste nationale kosten hebben op termijn ook tot de laagste kosten voor de eindgebruiker leiden...



...maar de daadwerkelijke ontwikkelingen zijn sterk afhankelijk van beleid en marktontwikkelingen en daarmee hoogst onzeker



Randvoorwaarden op orde: uitwerken instrumentarium voor afdekken grijze vlak





Restvragen

> **Hoe worden burgers betrokken?**

- > Zeer beperkt, vooral via consultatie op wetgeving.
- > Er wordt wel veel met professionele stakeholders geschakeld.

> **Aansluitplicht en leverplicht: ben je in nieuwbouwwoning op warmtenet nu, en in de toekomst verplicht die warmte af te nemen? Betaal je dan wel aansluitkosten en vastrecht?**

- > Voor een nieuwbouwwoning die opgeleverd wordt met warmtenet ben je verplicht om een aantal jaar (wisselt per contract) klant te blijven.
- > De aansluitkosten zitten al in de koopsom, de vastrecht en flexibele kosten moeten betaald worden.
- > Je moet een vergoeding betalen om afgekoppeld te worden.

> **Welke waarborgen tegen misbruik tarieven door monopoliesituatie?**

- > ACM is toezichthouder en beschermt consumenten
- > Transparantie opbouw tarieven wordt vergroot met Wcw en wijziging Warmtebesluit, waarschijnlijk per 1/1/25
- > KGG werkt aan instrument 'prijsgarantie', maar hiervoor zijn nog geen middelen



Bijeenkomst Nieuwveense Landen

2 november 2024





Agenda

1. Ontwikkeling wetgeving
2. Energiegebruik woningen
3. Tariefopbouw
4. Praktijkvoorbeelden warmtenetten en warmtebedrijven

1. Nieuwe wetgeving warmtenetten



Wet collectieve warmte

De Wcw zorgt voor een fundamentele wijziging van de huidige Warmtewet.

De Wcw beoogt:

- Gemeenten taak en bevoegdheid te geven om te bepalen door wie, waar en wanneer er een collectieve warmtevoorziening wordt aangelegd door publiek meerderheidsbelang in warmtebedrijven .
- Meer transparantie creëren rondom tarieven en tariefregulering. Niet meer gekoppeld aan gasprijs. Betaalbaarheid is een belangrijk publiek belang dat de Wcw wil borgen.
- Verder een betere borging van duurzaamheid en leveringszekerheid.

Wcw gaat **niet alleen** over rol gemeente



Groei warmtenetten door nieuwe spelregels

Regierol gemeente

Bevoegdheid tot *aanwijzen* warmtekavel en warmtebedrijf
Warmtebedrijf *integraal* verantwoordelijk



Transparante tarieven

Meer kostengebaseerde *tarieven* (stapsgewijs)



Strengere eisen leveringszekerheid

Naast aandacht voor *noodvoorziening* ook aandacht voor *preventie*



Zeker stellen verduurzaming

Concrete *eisen* aan CO₂-uitstoot van warmteleverancier
Betekent dus ook wat voor vormgeving warmtenet



Publiek eigendom

Meerderheidsaandeel gemeente/publieke partij
Samenwerking met marktpartijen is mogelijk

Taken warmtebedrijf

- Een aangewezen warmtebedrijf (WB) heeft tot taak in de warmtekavel of in een deel daarvan:
 - een collectieve warmtevoorziening aan te leggen, te beheren en te onderhouden
 - warmte te transporteren en te leveren aan de afnemers
 - te leveren tegen transparante tarieven en redelijke voorwaarden
 - leveringszekerheid en veiligheid te borgen
 - duurzaamheid te borgen.

- De ACM toetst eerst of het aangewezen WB beschikt over voldoende technische, financiële en organisatorische kennis om taken uit te voeren

2. Energiegebruik Nieuwveense Landen



Gemiddeld energiegebruik

Woningtype	Gemiddeld gasverbruik (m3)	Gemiddeld elektriciteitsverbruik (kWh)
Appartement	910	2.210
Oude middelgrote woning	1.220	2.990
Nieuwe middelgrote woning	1.080	3.040
Oude grote woning	1.710	3.700

Bron: Milieucentraal

Gemiddeld aardgasgebruik volgens PBL:

- 2022: 1.074 m³ = 37,4 GJ warmte
- 2023: 1.064³ = 37,8 GJ warmte

Energiegebruik in de wijk

	Gemiddeld warmteverbruik (GJ)
Appartement	
Tussenwoning	
Hoekwoning	
Twee-onder-één-kap	
Vrijstaande woning	-
Totaal jaargebruik	11.961 GJ

Stadsverwarming = 57% woningen

3. Tariefopbouw

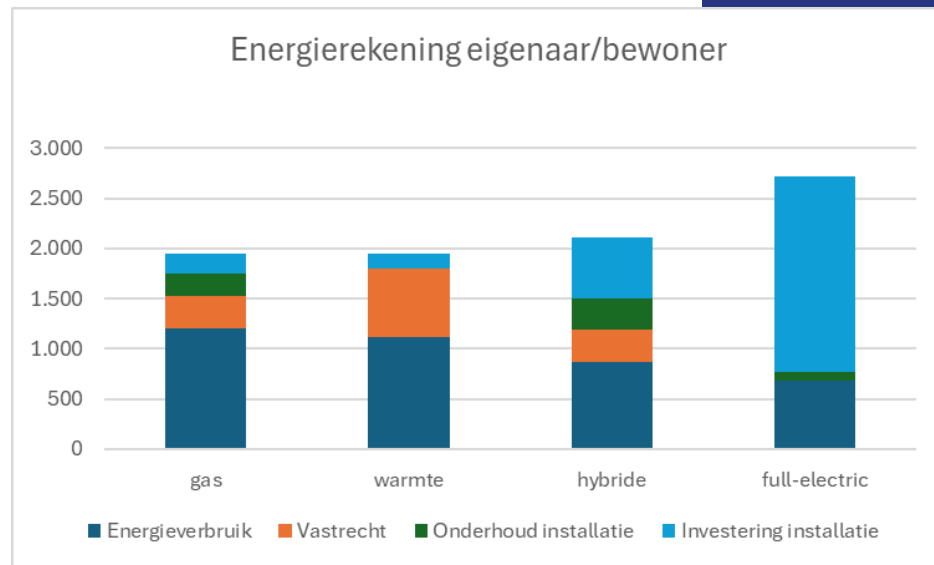


Kosten warmtenet vs gas voor afnemer

	Warmtenet	Gasketel
Investering	Bijdrage Aansluitkosten	Ketel
Vaste kosten	<ul style="list-style-type: none">- Netwerkkosten- Meetkosten	<ul style="list-style-type: none">- Netwerkkosten- Meetkosten- Onderhoud ketel
Leveringskosten	Verbruik warmte	Verbruik gas

Energiegebruik 1.000 m³ gas (35 GJ warmte)

<u>Eigenaar/bewoner</u>	<u>gas</u>	<u>warmte</u>	<u>hybride</u>	<u>full-electric</u>
Energieverbruik	1.200	1.117	863	681
Vastrecht	332	682	332	0
Onderhoud installatie	219	0	311	92
Investering installatie	195	150	599	1944
Totaal	1.946	1.949	2.106	2.717



Tarieven: Gas 1,20 per m³ - Warmte 36,50 per GJ - Electra 0,26 per kwh



4. Voorbeelden warmtenetten en warmtebedrijven



Andere gemeenten...

Groningen: Warmtestad Groningen

Zwolle: Warmtebedrijf Zwolle

Deventer: warmtenetwerkbedrijf
Zandweerd

Eindhoven: Warmtebedrijf Eindhoven

Wageningen: private publiek entiteit met
bewonersparticipatie

Harderwijk: Warmtenetwerkbedrijf
Harderwijk

Provincie Gelderland: GWIB

